

**T.C.**  
**NUH NACİ YAZGAN**  
**ÜNİVERSİTESİ**  
**DİŞ HEKİMLİĞİ FAKÜLTESİ**



**2021-2025**  
**STRATEJİK PLANI**

## Bölüm I

### DURUM ANALİZİ

#### 1.1. Kurumsal Tarihçe

Nuh Naci Yazgan Üniversitesi Diş Hekimliği Fakültesi 26/08/2014 tarih ve 29100 sayılı Resmi Gazete’de yayımlanan 14/08/2014 tarih ve 2014/6728 sayılı Bakanlar Kurulu kararı ile kurulmuş, 11 Haziran 2019 tarih 30798 sayılı Resmi Gazete’de Ağız ve Diş Sağlığı Eğitimi Uygulama ve Araştırma Merkezi Yönetmeliği yayımlanmış ve 2020-2021 Akademik yılında da ilk lisans öğrencilerini alarak eğitim ve öğretim faaliyetlerine başlamıştır.

Ağız ve Diş Sağlığı Eğitimi Uygulama ve Araştırma Merkezi 11/12/2019 tarih ve 4754 sayılı Sağlık Bakanlığı onayı ile ruhsatlı olarak ağız ve diş sağlığı tedavi hizmeti faaliyetlerine başlamıştır.

Üniversite kampüsümüz içinde bulunan fakülte binası 13.950 m<sup>2</sup>’lik kapalı alana sahiptir. Klinik öncesi teorik ve uygulamalı eğitim için ayrılan derslik ve laboratuvarlar toplamda 8.230 m<sup>2</sup> alanı kaplarken, farklı uzmanlık dalları ve entegre tedavi kliniklerinde gerçekleştirilecek klinik uygulamalar için 5.720 m<sup>2</sup>’lik bir kapalı alan ayrılmıştır.

Klinik öncesi beceri ve uygulama eğitimine ayrılan alanın 800 m<sup>2</sup>’lik bölümde, her öğrenciye birer tane preklinik ve fantom eğitim masasının ayrıldığı klinik öncesi diş hekimliği eğitimi laboratuvarları bulunurken; 600 m<sup>2</sup>’lik toplam alanda temel tıp pratiklerinin yapıldığı 50’şer öğrenci kapasiteli eğitim laboratuvarları ve klinik uygulamalarda kullanılacak olan protez, pedodonti ve ortodonti laboratuvarları bulunmaktadır.

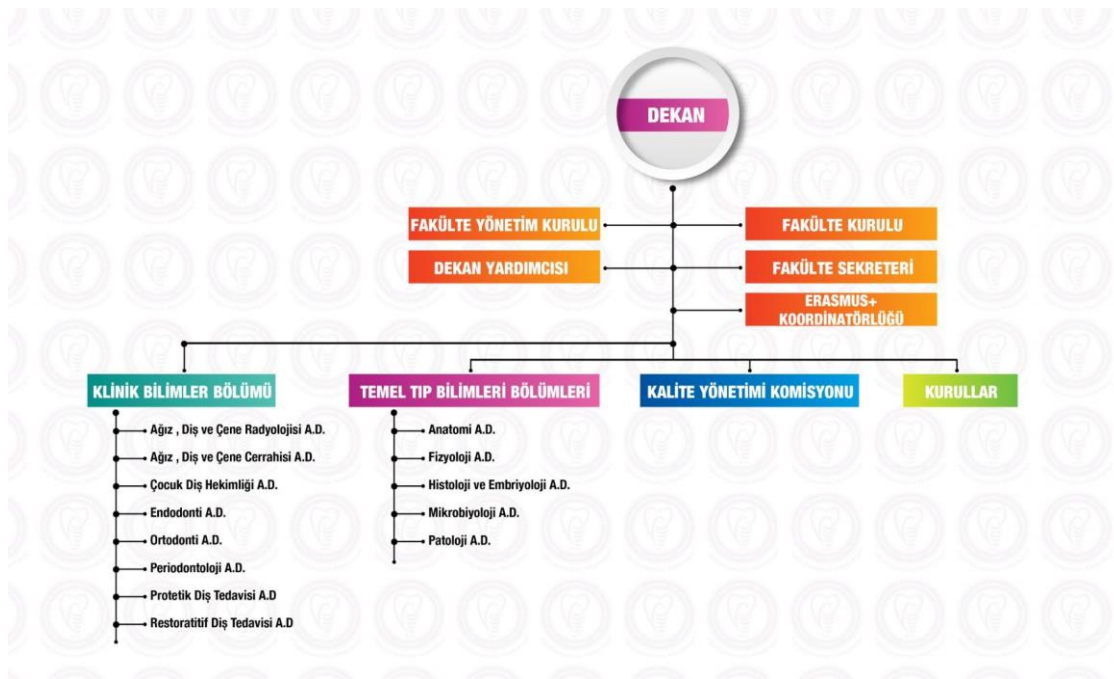
Toplamda 117 diş üniti kapasiteli fakültemiz kliniklerinde, uygulamalı klinik eğitimler için de her öğrenciye bir adet diş üniti kullanılacak kapasitede uygulama olanakları mevcuttur.

Diş Hekimliği Fakültesinin amacı, Kalite Yönetim Sistemi Standartları doğrultusunda, Mesleki bilgi, beceri ve modern diş hekimliği teknolojisini kullanma açısından tam donanımlı, üstün kazanımlarını toplumun ağız-diş sağlığını korumak ve tedavi etmek

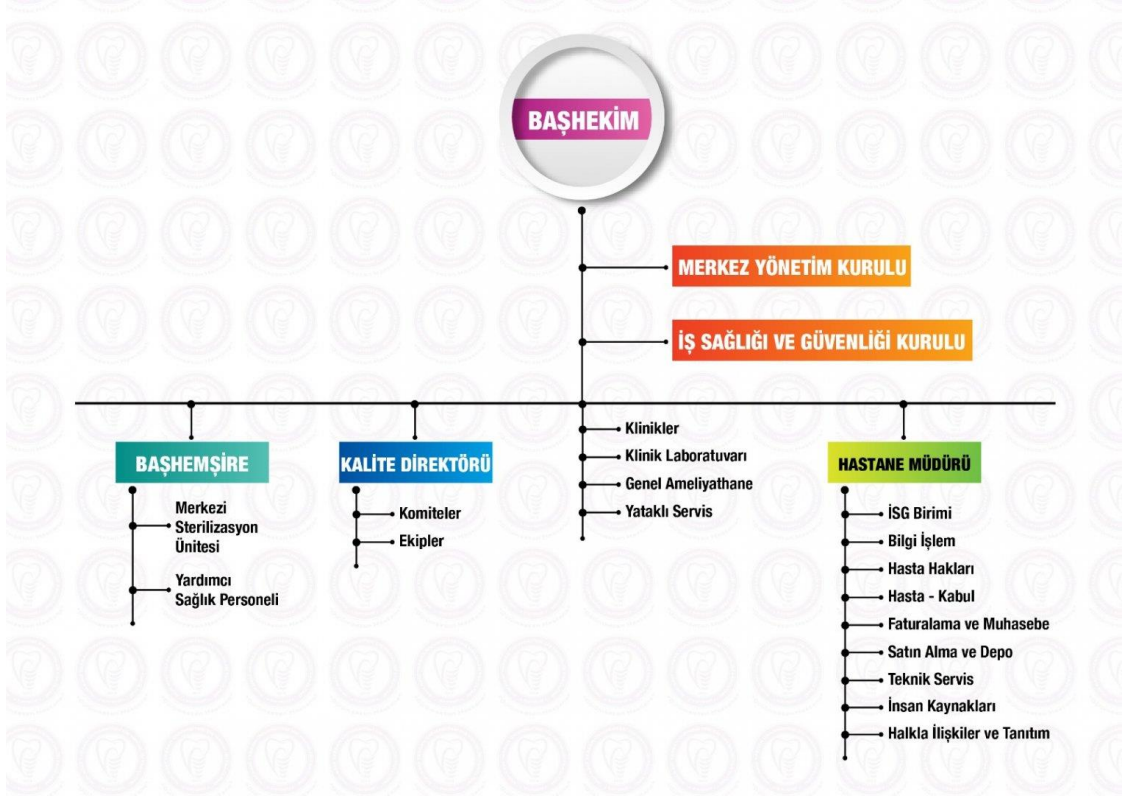
için kullanabilen, hasta odaklı tedavi yaklaşımını esas alan, multidisipliner yaklaşım gösterebilen, koruyucu uygulamaları ve kontrolleri tutum haline getirerek yapılan tedavilerinin ömrünü uzatabilen ve etik değerlere sahip; Cumhuriyetin temel değerlerini özümsemiş, ulusal ve evrensel sorunlara duyarlı, analitik düşünce yeteneğine sahip, eleştirel düşünebilen, girişimci, yenilikçi, bilgiye ulaşmayı, kullanmayı ve paylaşmayı öğrenmiş ve kendisinin farkında olan mutlu diş hekimleri yetiştiren; iç ve dış paydaşların memnuniyetini önemseyen ve kalite sisteminin etkinliğini gözetten kurum olmaktadır.

## 1.2. Organizasyon Şeması

Nuh Naci Yazgan Üniversitesi Diş Hekimliği Fakültesi organizasyon şeması Şekil 1'de ve Ağız ve Diş Sağlığı Eğitimi Uygulama ve Araştırma Merkezi organizasyon şeması Şekil 2'de verilmiştir.



Şekil 1. Diş Hekimliği Fakültesi organizasyon şeması



Şekil 2. Ağız ve Diş Sağlığı Eğitimi Uygulama ve Araştırma Merkezi organizasyon şeması

### 1.3. Altyapı ve Erişim Olanakları

#### 1.3.1. Fiziksel Kaynak Analizi

Fakültemizde eğitim-öğretimin karma şekilde yürütülebilmesi için üniversite sunucu sistemlerine entegre ve gerekli teknolojik altyapı ve cihazlarla donatılmış 60 kişilik 3; 30 ve 15 kişilik 2 derslik, 4 er kişilik 8 grup çalışma odası, 8 kişilik 4 klinik içi seminer odaları ve 100 kişilik 1 adet amfi ile 4 adet klinik öncesi eğitim (Beceri ve uygulama; Yapay Hasta, Anatomi ve Temel Tıp Bilimleri) laboratuvarı bulunmaktadır.

Laboratuvarlar olanakları:

a- Temel Tıp Bilimleri eğitim olanakları:

- 1- Anatomi Laboratuvarı: Morg Ünitesi (2 li); Kadavra Saklama Ünitesi (3 lü); Kadavra Yıkama Ünitesi; Eğitim Diseksiyon masası; Öğrenci Masaları  
Maket Laboratuvarı

- 2- Temel Tıp Laboratuvarı: Mikroskop Ünitesi; Deneysel Araştırma Laboratuvarı; Soğuk Oda; Öğrenci Eğitim Laboratuvarı
- b- Diş Hekimliği Eğitim Laboratuvarları:
- 1- Beceri ve Uygulama Laboratuvarı: Öğrenci Beceri laboratuvarı; Alçı ve Akriik Tepim Laboratuvarı; Mezuniyet Sonrası Eğitim Laboratuvarı
  - 2- Yapay Hasta (Fantom) Laboratuvarı
  - 3- Öğrenci Kliniği Protez Laboratuvarı
  - 4- Ortodonti Laboratuvarı
- c- Klinik Laboratuvarları:
- 1- Protez Klinik Laboratuvarı
  - 2- Yer Tutucu Laboratuvarı
  - 3- CAD-CAM Laboratuvarı

Fakültemiz kliniklerinde, klinik uygulamalı eğitimler için de her öğrenciye birer adet diş üniti kullanılacak kapasitede eğitim olanakları mevcuttur. Toplamda 117 diş üniti kapasiteli Ağız ve Diş Sağlığı Eğitimi Uygulama ve Araştırma Merkezi içinde öğrenci klinik uygulamaları için ayrılmış entegre öğrenci klinikleri ve uzmanlık klinikleri içinde de yine öğrenciler için ayrılmış diş ünitleri mevcuttur.

Klinik eğitim olanakları:

- 1- Radyoloji Kliniği: Dijital Dental Tomografi; Dijital Sefalometrik Radyografi; Dijital Panoramik Radyografi; Dijital ağız içi (periapikal) röntgen odaları
- 2- Acil Müdahale Odası
- 3- Engelsiz Klinik
- 4- Diş Klinikleri: Diş ünitleri; Dental lazer (Sert ve yumuşak doku için ayrı); Dental Mikroskop; Lokal Ameliyathaneler; Dijital ağız içi (periapikal) röntgen odaları; Temiz-Kirli odaları; Sarf malzeme odaları
- 5- Klinik Laboratuvarları: Protez Klinik Laboratuvarı; Yer Tutucu Laboratuvarı; CAD-CAM Laboratuvarı
- 6- Genel Ameliyathane: Ameliyathane odaları (2 adet); Uyandırma Bölümü
- 7- Yataklı Servis: Tek ve iki kişilik odalar; Engelli odası
- 8- Merkezi Sterilizasyon Ünitesi

### **1.3.2. Yazılım Altyapısı**

Fakültemiz uzaktan eğitimde kullanılan en güncel yazılım teknolojilerini takip etmektedir. Eğitim ve öğretim faaliyetlerinin verimli bir şekilde yürütülmesi için teknolojik gelişmeler yakından takip edilmek ve çağın gerektirdiği en güncel yazılımlar tedarik edilmektedir. Bu kapsamda çevrimiçi (online), canlı (senkron) görüntülü ders verme imkânı sunan en kapsamlı lisansa sahip Microsoft Teams programı kullanılmaktadır. Ayrıca öğrenme yönetim sistemi olarak MOODLE ve öğrenci bilgi sistemi programlarını kullanılmaktadır. Ağız ve Diş Sağlığı Eğitimi Uygulama ve Araştırma Merkezinde hasta kayıtlarının tutulduğu Hastane Bilgi İşlem Sistemi de klinik uygulamalı eğitimler için kullanılmaktadır.

### **1.3.3. Donanım Altyapısı**

Fakültemiz uzaktan eğitimde kullanılan yeni donanım teknolojilerini takip etmektedir. Teknolojik gelişmeler doğrultusunda eğitim- öğretim faaliyetlerinin verimli bir şekilde yürütülmesi için donanım kaynakları Üniversitenin bütçesi ile yenilenmektedir. Bu kapsamda bulut tabanlı sunucu hizmeti ile Diş Hekimliği eğitim laboratuvarlarında kurulmuş olan 2 adet kamera kullanılarak farklı platformlarda canlı yayın imkânı da mevcuttur.

Diş Hekimliği Fakültesi Lisans Programının ilk iki yılındaki tüm teorik ve klinik öncesi uygulamalı eğitimler ve üçüncü yılından itibaren olan teorik ve klinik uygulamalı eğitimler Nuh Naci Yazgan Üniversitesi Diş Hekimliği Fakülte binasındaki Temel Tıp ve Diş Hekimliği laboratuvarları ile Ağız ve Diş Sağlığı Eğitimi Uygulama ve Araştırma Merkezi kliniklerinde gerçekleştirilecektir.

Eğitimin ilk üç yılında verilen tüm Temel Tıp derslerinin uygulamaları için hazırlanmış olan Fakülte binasındaki Multidisipliner Temel Tıp ve Anatomi laboratuvarlarında ve üçüncü yıldan itibaren müfredat dahilinde olan ilk yardım ve acil müdahale uygulamaları da Sağlık Bilimleri Fakültesindeki Tıbbi Beceri laboratuvarlarında verilecektir.

Klinik öncesi diş hekimliği eğitim laboratuvarlarında her öğrenciye birer tane preklinik eğitim masası ve fantom simülör (yapay hasta) kullanılacaktır. Toplamda 117 adet diş ünitesi kapasiteli olan Uygulama ve Araştırma Merkezi kliniklerimizde her klinik öğrencisine, en az 10 m<sup>2</sup>'lik kullanım alanı içerisinde bulunan bir adet diş ünitesi eğitimi

boyunca tahsis edilecektir. Ayrıca, müfredatımız doğrultusunda, 4. ve 5. sınıf öğrencilerimize entegre klinik eğitimi verilmesi için ayrı olarak hazırlanmış, toplamda 39 adet diş ünitesi kapasiteli 2 öğrenci kliniğinde uygulama yaptırılarak; hasta merkezli multidisipliner yaklaşımın yanı sıra yeterliliğe dayalı öğrenci merkezli diş hekimliği programı hayata geçirilecektir.

Uygulamalı eğitimler için ayrılan laboratuvar ve klinik imkanlara ilave olarak, merkezi sterilizasyon ünitesi, 12 yatak kapasiteli yataklı servis, acil müdahale odası, 6 lokal ameliyathane, 2 salonlu genel ameliyathane, engelsiz klinik ve dental tomografi cihazlarının da bulunduğu tam dijital radyoloji kliniği de öğrencilerin klinik eğitimlerinde, gelişmiş meslek ortamlarının tecrübe ettirilmesi amacıyla kullanılacaktır.

#### **1.4. İnsan Kaynakları**

Fakültemiz bünyesinde eğitim-öğretim, araştırma ve tedavi (Ağız ve Diş Sağlığı Eğitimi Uygulama ve Araştırma Merkezi) hizmetleri için 19 (14 Diş Hekimliği uzmanlık dallarında; 5 Temel Tıp Bilimleri (Patoloji, Mikrobiyoloji, Histoloji ve Embriyoloji, Anatomi, Fizyoloji) öğretim elemanı ile Bilgi İşlem, Ağız ve Diş Sağlığı Eğitimi Uygulama ve Araştırma Merkezi idari ve mali işler birimlerinden destek alınmaktadır. Merkezin tedavi hizmeti faaliyetleri kapsamında klinikler, ameliyathaneler ve yataklı serviste hizmet veren sağlık (Anestezi ve radyoloji teknikeri, hekim yardımcıları ve hemşireler) ve idari (Sekreterler, banko personelleri ve teknik servis elemanları) kadrolar çalışmaktadır.

## 1.5. Paydaş Analizi

Fakültemiz paydaşları ve ilişki alanları Tablo 1’de gösterildiği verilmiştir.

**Tablo 1.** İç/dış paydaşlar ve ilişki alanları.

Paydaşlar	Çalışan	Hizmet Alan	Ortaklık	
			Temel	Stratejik
<b>İç:</b>				
Öğrenciler/Veliler		X		
Rektörlük			X	
İdari Personel	X		X	
Anabilim Dalları	X	X	X	X
BAP Birimi				X
<b>Dış:</b>				
<i>Sivil Meslek Kuruluşları:</i> Türk Dişhekimleri Birliği Diğer Sivil Meslek Kuruluşları		X		
<i>Kamu Kuruluşları:</i> İl Sağlık Müdürlüğü Ağız ve Diş Sağlığı Hastanesi Üniversiteler İl Milli Eğitim Müdürlüğü Sosyal Güvenlik Kurumu Yükseköğretim Kurulu ÖSYM TÜBİTAK		X	X	X
<i>Özel Sektör Kuruluşları:</i> Hastaneler/Klinikler Tedarikçiler Laboratuvarlar Depolar Firmalar Üreticiler/İmalathaneler Basın Yayın Kuruluşları		X	X	X
<i>Toplum:</i> Sivil Toplum Kuruluşları Lise öğrencileri Lise öğretmenleri Hastalar		X		



## 1.6. Güçlü-Zayıf Yönler, Tehditler, Fırsatlar Analizi

### Güçlü Yönler:

1. Katılımcı, şeffaf ve yeniliklere açık bir yönetim anlayışı.
2. Zamandan ve mekândan bağımsız öğrenme ortamı.
3. Yenilikçi, dinamik ve huzurlu, disiplinlerarası çalışmalara uygun bir eğitim ve çalışma ortamına sahip olmak,
4. Çağın gereklerine uygun eğitim altyapısının bulunması.
5. Program içinde; erken dönemde klinik ve hastane ortamı ile tanışma, entegre klinik uygulama eğitimi, araştırma faaliyetleri ve mesleki seçmeli dersler gibi Fakülteye özgü uygulamaların bulunması.
6. Lisans ve lisansüstü eğitim için tasarlanmış dış hastanesinin teknolojik donanımı ile eğitim ve tedavi hizmeti verir durumda olması.
7. Eğitimi geliştirmeye, araştırma ve proje yapmaya istekli, dinamik, genç ve motivasyonu yüksek akademik personele sahip olmak.
8. Öğrenciyi gerçek ortama hazırlayacak nitelikte, üst düzey donanıma sahip laboratuvar olanaklarına sahip olmak.
9. Dış paydaşlarımızla sürekli ve etkili iletişim ve işbirliği içinde olmak.
10. Sağlık alanında tercih edilen bir fakülte olmak.

### Zayıf Yönler:

1. İdari personel sayısının yetersiz olması.,
2. Akademik personelin idari iş yükünün fazla olması.
3. Kendi akademik insan gücünü yetiştirebileceği lisansüstü eğitim programının olmaması.
4. Eğitim programının uluslararası/ulusal akreditasyona sahip olmaması.

### Tehditler:

1. Toplumun karma (uzaktan/yüz yüze) eğitime ilişkin tutumu.
2. Eğitime başlayan Dış Hekimliği Fakültesi sayısının artması.
3. Pandemi sürecinde yüz yüze uygulamalı eğitimlerin sınırlı olması.

**Fırsatlar:**

1. Üniversite yönetimimizin karma (uzaktan/yüz yüze) eğitime önem ve destek vermesi,
2. Üniversitemizin çeşitli akademik birimleriyle (Fakülte, bölüm, enstitüler, sürekli eğitim merkezi vd.) işbirliği yapma imkânı,
3. Özel sektör ve kamu kurumları ile ortak projeler yürütme imkânı.

## BÖLÜM II

### KALİTE GÜVENCE SİSTEMİ

#### 2.1. Vizyon

Diş Hekimliği Fakültesi olarak vizyonumuz:

Evrensel değerler çerçevesinde, bilimsel ve teknolojik olarak nitelikli ve karma (uzaktan ve yüzyüze) uygulamalarla eğitim-öğretim veren, akademik alanda gerçekleştirdiği özgün araştırmalarla bilime katkıda bulunan, saygın akademisyenler yetiştiren, ağız-diş sağlığı klinik tedavi hizmetlerinin niteliğini sürekli arttıran ve bu alanda gereksinim ve sorunlara uluslararası standartlarda yanıt verebilen; yenilikçi, öncü ve referans alınan; katılımcı, şeffaf yönetim anlayışı ile öğrenci ve çalışan memnuniyetini mükemmele ulaştırmayı hedefleyen bir Diş Hekimliği Fakültesi olmaktır.

#### 2.2. Misyon

Diş Hekimliği Fakültesi olarak misyonumuz:

- Üniversitemizin misyonu doğrultusunda; Cumhuriyetin temel değerlerini özümsemiş, ulusal ve evrensel sorunlara duyarlı, analitik ve eleştirel düşünce yeteneğine sahip, girişimci, yenilikçi, bilgiye ulaşmayı, kullanmayı ve paylaşmayı öğrenmiş ve kendisinin farkında olan mutlu diş hekimleri yetiştiren;
- Mesleki bilgi, beceri ve modern diş hekimliği teknolojisini kullanma açısından tam donanımlı, üstün kazanımlarını toplumun ağız-diş sağlığını korumak ve tedavi etmek için kullanan, hasta odaklı tedavi yaklaşımını esas alan, multidisipliner yaklaşım gösteren, koruyucu uygulamaları ve kontrolleri tutum haline getiren ve etik değerlere sahip yetkin diş hekimleri yetiştiren;
- Ulusal ve uluslararası düzeyde kabul gören özgün araştırmalar yaparak, bilime katkıda bulunan;
- Diş hekimliğinde tanı ve hasta tedavi hizmetlerini, takım ruhu içerisinde çağdaş bilgi, beceri ve ileri teknoloji ile gerçekleştiren;

- o Fakültenin örgün lisans ve lisansüstü programlar dışında eğitim verdiği ve araştırma yaptığı tüm alanlarda, mezuniyet sonrası ulusal ve uluslararası düzeyde ve karma (uzaktan ve yüz yüze) uygulamalarla eğitim programları, kurslar, seminerler, konferanslar, çalıştaylar düzenleyen;
- o Öğrencileri ile iletişimi güçlü, birbirine sevgi ve saygıyla yaklaşan, hastalarının ve meslektaşlarının haklarına saygı gösteren bir Diş Hekimliği Fakültesi olmaktadır.

### **2.3. Değerler**

Nuh Naci Yazgan Üniversitesinin temel değerleri ile uyumlu olarak:

- o Öğrenci odaklı, kaliteli eğitim-öğretim hizmeti vermek ve ilgili süreçleri sürekli iyileştirmek,
- o Ulusal ve uluslararası ve karma (uzaktan ve yüz yüze) eğitim ve tedavi hizmeti kalite standartlarını korumak,
- o Liyakat, şeffaflık ve katılımcılığı önemsemek,
- o Sağlık ve estetiğe duyarlı, çevreye saygılı ve toplum ağız sağlığı odaklı olmak,
- o Farklılıklara saygılı ve ifade özgürlüğünü önemsemek,
- o Etik değerleri korumak,
- o Paydaş memnuniyetini sağlamak.

### **2.4. Kalite Politikamız**

Nuh Naci Yazgan Üniversitesi Diş Hekimliği Fakültesinin kalite politikası; Üniversitenin misyon, vizyon ve temel değerleriyle uyumlu, tüm birimlerinin etkin, verimli çalışmasını sağlayacak, eğitim ve araştırmada uluslararası rekabet gücünün artmasına katkı sağlayacak, katılımcı yönetimin benimsendiği, iç ve dış paydaşların görüşleri ile uyumlu, toplumsal değerleri ile ağız ve diş sağlığı ihtiyaçlarını gözeten, çevreye duyarlı, evrensel ve etik değerlere önem veren bir kalite anlayışını verilen, eğitim ve sağlık hizmeti unsurlarına yerleştirmek ve sürekli geliştirmektir.

Ağız ve Diş Sağlığı Eğitimi Uygulama ve Araştırma Merkezi Kalite politikası Üniversitemiz ve Diş Hekimliği Fakültesi misyon, vizyon ve temel değerleriyle uyumlu

olarak; Hasta odaklı, çalışan katılımına ve çalışanların yetenek ve yetkinliklerini en üst düzeye getirmek için ekip çalışmasına önem veren, hasta ve çalışan memnuniyetini gözeten, verimliliği artırmak için sürekli yenileşmeyi hedefleyen, tüm paydaşları ile güçlü ve karşılıklı yararı gözeten bir ilişki kuran, sosyal sorumluluk bilinci ile topluma ve çevreye duyarlı bir araştırma ve uygulama merkezi olmak.

Kalite sisteminin temel amaçları:

- Kaliteyi iyileştirmek.
- Maliyetleri düşürmek.
- Verimliliği arttırmak.
- Kurum güvenilirliğini arttırmak ve imajını sağlamlaştırmak.
- Sunulan sağlık hizmetlerini sürekli iyileştirmek.
- Eğitim sağlamak.
- İş tatmininin artmasını sağlamak.
- Tarafsız ölçme ve değerlendirmeyi sağlamak.

## **2.5. Eğitim Politikamız**

Model olarak programımız, öğrenci merkezli “karma sistem” şeklinde olup, eğitim süresinin ilerleyen dönemlerinde detay ve daha özgün konuların aktarıldığı, ilk yıldan itibaren meslek ortamı olan kliniğe adaptasyonun sağlanmaya çalışıldığı, teorik ve uygulamalı eğitimlerin multidisipliner anlayışla ve karma (uzaktan ve yüzyüze) uygulamalarla verildiği bir yapıdadır. Eğitim politikamızdaki en önemli hedef, öğrencilerimizin teşhis ve tedavi uygulamalarını kanıta dayalı gerçekleştiren ve hastanın problemlerini bütüncül bir yaklaşımla çözen dış hekimleri olarak mezun olmalarıdır.

Eğitim politikamızın diğer hedefi ise, eğitim hizmetinin verilmesinde her birimde katılımcı yönetimin benimsendiği, iç ve dış paydaşların görüşleri ile uyumlu, toplumsal ağız ve diş sağlığı ihtiyaçlarını gözeten, çevreye duyarlı, evrensel ve etik değerlere önem veren bir kalite anlayışını tüm birimlere yerleştirmek ve sürekli geliştirmektir.

Fakültemizin lisans ve lisansüstü programlar dışında eğitim verdiği ve araştırma yaptığı tüm alanlarda, ulusal ve uluslararası düzeyde ve karma (uzaktan ve yüzyüze) uygulamalarla eğitim programları, kurslar, seminerler, konferanslar, çalıştaylar

düzenleyerek zaman ve mekân sınırlılığını giderecek şekilde bilgiyi topluma yaymak ve yaşam boyu öğrenim ilkesini benimsemektedir.

Fakültemizin eğitim-öğretim sisteminin ana unsurları:

- o Öğrenci merkezli eğitim anlayışı,
- o Eğitim süresinin ilerleyen dönemlerinde detay ve daha özgün konuların aktarıldığı sarmal yapıda eğitim,
- o Eğitimin ilk yılından itibaren meslek ortamı içinde öğrencilerimizin kliniğe adaptasyonun sağlanması,
- o Teşhis ve tedavi uygulamalarında kanıta dayalı ve hastanın problemlerini hümanistik bakış açısıyla ve bütüncül bir yaklaşımla çözen anlayış,
- o Karma (uzaktan ve yüzyüze) uygulamalarla eğitim programları, kurslar, seminerler, konferanslar, çalıştaylar düzenleyerek zaman ve mekân sınırlılığını giderecek şekilde bilgiyi topluma yaymak ve yaşam boyu öğrenim ilkesinin benimsetilmesi.

## **2.6. Araştırma Geliştirme Politikamız**

Fakültemizin araştırma-geliştirme politikası: Multidisipliner anlayışla kliniğe uyarlanabilir sonuç endeksli deneysel, yapay zeka gibi teknolojik imkanları kullanan ve oluşturulacak klinik arşiv sistemi üzerinde analizlerin yapılabildiği bir klinik araştırma merkezi olmaktır.

Araştırma ve geliştirme politikamız kapsamında vizyonumuz, nitelikli klinik araştırmalar yapan, bilgi ve yeteneklerini insanlık ve ülke yararına kullanan ve evrensel düzeyde fark yaratarak geleceğe yön veren yenilikçi bir fakülte olmaktır.

Nuh Naci Yazgan Üniversitesinin, vakıf üniversitesi olma sorumluluğu ile Fakültemiz de;

- Eleştirel düşünebilen ve sorun çözebilen, kişisel ve mesleki alanda kendini sürekli yenileyen, çevreye duyarlı, klinik sonuç (hasta) merkezli, yaratıcı araştırmacılar yetiştirmeyi,
- Klinik bilime evrensel düzeyde katkı sağlayan, etik değerleri gözeten, disiplinlerarası araştırmalar yapmayı,

- Sosyal sorumluluk bilinci ile bölgemiz sorunlarına duyarlı, toplum yararını gözeten, yaşadığı kentin insanların ağız ve diş sağlığı durumunun iyileştirilmesine katkıda bulunan hizmetler sunmayı görev edinmiştir.

Nuh Naci Yazgan Üniversitesi Diş Hekimliği Fakültesi, yürütülen ve gelecekte yürütülmesi planlanan klinik araştırma faaliyetleri ile bilimsel veri oluşturma ve yaymayı, öncelikli olarak yerli ve milli teknoloji geliştirmeyi, ulusal ve uluslararası boyutta işbirliği halinde bilgi üretmeyi ve paylaşmayı, amaçlar.

Fakültemizin araştırma politikası esasları doğrultusunda stratejisi;

- Toplum ağız ve diş sağlığı ihtiyaçlarına yönelik araştırmacı klinisyen yetiştiren ve nitelikli deneysel ve klinik araştırmalar yapan merkezlerden biri olmayı,
- Ulusal ve Uluslararası sıralamalarda gerçekleştirdiği projelerle üst sıralarda yer almayı,
- Araştırma altyapısının tüm araştırmacılar tarafından etkin kullanılmasını hedefler.

## **2.7. Toplumsal katkı politikası**

Fakültemizin toplumsal katkı politikası: Nuh Naci Yazgan Üniversitesinin ve Fakültenin vizyon, misyon ve temel değerleri ile örtüşen, tüm birimlerinin etkin, verimli çalışmasını sağlayacak, bilgilendirme ve farkındalık yaratmak amacı ile iç ve dış paydaşların görüşlerini dikkate alan, toplumsal ağız ve diş sağlığı ihtiyaçlarını gözeten, çevreye duyarlı, evrensel ve etik değerlere önem veren bir kalite anlayışını tüm birimlere yerleştirmek ve sürekli geliştirmektir.

## **2.8. Stratejik Amaçlar (2021-2025)**

Üniversite kalite politikası doğrultusunda 2025 yılına kadar Fakülte kalite politikasına yön verecek stratejik amaç ve hedefler (**14 amaç, 33 hedef**) aşağıda sunulmuştur:

## 2.8.1 Stratejik Amaçlar Doğrultusundaki Hedefler

### A- KALİTE GÜVENCE SİSTEMİ

**STRATEJİK AMAÇ 1.** Kurum kalite kültürünü yaygınlaştırmak.

*Stratejik Hedef 1.1. İç paydaş memnuniyet düzeyini arttırmak.*

*Stratejik Hedef 1.2. Dış paydaş memnuniyet düzeyini arttırmak.*

*Stratejik Hedef 1.3. Fakülte web sayfasının içerik ve görsel olarak güncel tutulması, sosyal medya hesaplarının etkisinin geliştirilmesi.*

### B- EĞİTİM-ÖĞRETİM SİSTEMİ

**STRATEJİK AMAÇ 2.** Fakültemiz öğrencilerine karma öğrenim imkânını sağlamak.

*Stratejik Hedef 2.1. Karma eğitim-öğretim içindeki uzaktan/yüz-yüze ders oranının dengeli şekilde geliştirmek.*

*Stratejik Hedef 2.2. Öğretim elemanlarının karma eğitim süreçlerine yönelik teknik ve pedagojik yetkinliklerini artırılmasını sağlamak.*

*Stratejik Hedef 2.3. Karma eğitim sistemlerinin etkinliğini artırmak,*

*Stratejik Hedef 2.4. Ölçme-değerlendirme usul ve esaslarını belirlemek.*

**STRATEJİK AMAÇ 3.** Fakültenin lisans ve lisansüstü programlar dışında eğitim verdiği ve araştırma yaptığı tüm alanlarda, ulusal ve uluslararası düzeyde karma eğitim yoluyla eğitim programları, kurslar, seminerler, konferanslar ve çalıştaylar düzenlemek.

*Stratejik Hedef 3.1. Karma eğitim sisteminde hali hazırda kullanılan öğretim materyallerinin günümüz gelişmeleri ışığında güncellenmesini sağlamak.*

*Stratejik Hedef 3.2. Karma eğitim yoluyla mezuniyet sonrası eğitim ve sertifika programları düzenleyerek meslektaşların mesleki bilgilerinin güncellenmesine yardımcı olmak.*



**STRATEJİK AMAÇ 4.** İç ve dış paydaş katılımını artırmak.

*Stratejik Hedef 4.1. Memnuniyet oranlarını ve anket faaliyetlerini artırmak.*

*Stratejik Hedef 4.2. Akademik personelin görüş ve beklentilerini değerlendirmek.*

**STRATEJİK AMAÇ 5.** Öğrenci odaklı eğitim-öğretim sistemi kurmak

*Stratejik Hedef 5.1. Ders içi portfolyo uygulamasını gerçekleştirmek.*

*Stratejik Hedef 5.2. Otomatik Performans Puanlama Sistemi kurmak.*

**Öğrenci Kişisel Performansı (ÖKP) = Akademik danışman görüşü + portfolyo + ders notları + ödev performansı + AKTS Koord. görüşü + Kalite Koordinatörü görüşü.**

### **C- ARAŞTIRMA GELİŞTİRME SİSTEMİ**

**STRATEJİK AMAÇ 6.** Lisans eğitim-öğretim programında araştırma uygulamalarının yaygınlaştırılması.

*Stratejik Hedef 6.1. Müfredat yapısı içinde dikey ve yatay entegrasyonlar sağlamak.*

**STRATEJİK AMAÇ 7.** Araştırma yönetim modeli doğrultusunda faaliyet göstermek.

*Stratejik Hedef 7.1. Kalkınma planı doğrultusunda araştırma faaliyetleri planlamak.*

*Stratejik Hedef 7.2. SCI, SCI-Expanded ve Ulusal İndeksler kapsamındaki dergilerde yayın sayısını artırmak.*

**STRATEJİK AMAÇ 8.** Araştırma merkezinin olanak ve kapasitesini arttırarak etkin bir şekilde çalışmasının sağlanması.

*Stratejik Hedef 8.1. Ulusal ve uluslararası araştırma ağlarına katılmak.*

*Stratejik Hedef 8.2. Ortak araştırma programları/projeler geliştirmek.*

**STRATEJİK AMAÇ 9.** Laboratuvar çalışmalarının geliştirilmesi.

*Stratejik Hedef 9.1 Araştırma laboratuvar teknik donanımını artırmak.*

**STRATEJİK AMAÇ 10.** Araştırma projeleri için fon desteğinin geliştirilmesini sağlamak.

*Stratejik Hedef 10.1. TUBİTAK proje desteği almak.*

*Stratejik Hedef 10.2. T.C. Cumhurbaşkanlığı Strateji ve Bütçe Başkanlığı proje çağrılarında yararlanmak.*

**STRATEJİK AMAÇ 11.** Lisans öğrencisi düzeyinde araştırma olanaklarının geliştirilmesi.

*Stratejik Hedef 11.1. TÜBİTAK proje desteği almak.*

*Stratejik Hedef 11.2. Lisans düzeyinde gerçekleştirilecek öğrenci çalışmalarının proje ve yayına dönüştürülmesi.*

**STRATEJİK AMAÇ 12.** Bilimsel etkinlik yapmak.

*Stratejik Hedef 12.1. Ulusal Bilimsel etkinlik düzenlemek*

*Stratejik Hedef 12.2. Uluslararası Bilimsel etkinlik düzenlemek.*

**STRATEJİK AMAÇ 13.** Dış paydaşların eğitim-öğretim, sağlık hizmeti sunumu ve araştırma faaliyetlerine katılımının ve desteklerinin sağlanması.

*Stratejik Hedef 13.1. Eğitim-öğretim faaliyetlerinde dış paydaş görüşü almak.*

*Stratejik Hedef 13.2. Sağlık hizmeti konusunda dış paydaş görüşü almak.*

*Stratejik Hedef 13.3. Araştırma faaliyetleri konusunda dış paydaş görüşü almak.*

## **D- TOPLUMSAL FAALİYETLER**

**STRATEJİK AMAÇ 14.** Ağız ve Diş Sağlığı Eğitimi Uygulama ve Araştırma Merkezi aracılığı ile toplumsal ihtiyaçlara yönelik kurslar açılması.

*Stratejik Hedef 14.1. Ağız sağlığı tedavi hizmeti ve farkındalığı konusunda dış paydaş görüşü almak.*

*Stratejik Hedef 14.2. Sürekli Eğitim Sertifika Programları düzenlemek.*

*Stratejik Hedef 14.3. Sosyal sorumluluk (eğitim, sağlık, çevre, engelliler, toplumsal cinsiyet, çocuklar, dezavantajlı gruplar için) çalışmalarının yürütülmesi.*

*Stratejik Hedef 14.4. Kayseri il sınırları içindeki liselerle ortak projeler yaparak meslek tanıtımı ve proje tabanlı çalışma faaliyeti yürütmek*

## 2.9.2. Performans Göstergeleri (2021-2025)

### A- KALİTE GÜVENCE SİSTEMİ

Amaç 1	Kurum kalite kültürünü yaygınlaştırmak.						
Hedef 1.1	İç paydaş memnuniyet düzeyini arttırmak.						
Performans Göstergeleri	Takip Periyodu	Hedef Etkisi (%)	2021	2022	2023	2024	2025
PG 1.1.1 Akademik ve idari personelin mesleki ve bireysel gelişimlerine yönelik faaliyet sayısı	Yıllık	20	2	2	2	2	2
PG 1.1.2 Kalite yönetimi konusunda hizmet içi eğitim sayısı.	Yıllık	30	1	1	1	1	1
PG 1.1.3 Birimler arasında iletişimi artırma faaliyet sayısı	Yıllık	50	1	1	1	1	1

Amaç 1	Kurum kalite kültürünü yaygınlaştırmak.						
Hedef 1.2	Dış paydaş memnuniyet düzeyini arttırmak.						
Performans Göstergeleri	Takip Periyodu	Hedef Etkisi (%)	2021	2022	2023	2024	2025
PG 1.2.1 Dış paydaş memnuniyet anket sayısı	Yıllık	40	2	2	2	2	2
PG 1.2.2 Dış paydaşlara yönelik faaliyet sayısı	Yıllık	30	2	3	4	5	6
PG 1.2.3 Dış paydaşlarla birlikte gerçekleştirilen toplantı sayısı	Yıllık	30	2	2	2	2	2

<b>Amaç 1</b>	<b>Kurum kalite kültürünü yaygınlaştırmak.</b>						
<b>Hedef 1.3</b>	<i>Fakülte web sayfasının içerik ve görsel olarak güncel tutulması, sosyal medya hesaplarının etkisinin geliştirilmesi</i>						
<b>Performans Göstergeleri</b>	<b>Takip Periyodu</b>	<b>Hedef Etkisi (%)</b>	<b>2021</b>	<b>2022</b>	<b>2023</b>	<b>2024</b>	<b>2025</b>
<i>PG 1.3.1 Aylık etkinlik sayısı artış oranı</i>	Aylık	50	%5	%10	%15	%20	%25
<i>PG 1.3.2 Sosyal medya takipçi sayısı artış oranı</i>	Aylık	50	%25	%50	%75	%100	%125

## B. EĞİTİM ÖĞRETİM SİSTEMİ

<b>Amaç 2</b>	<b>Fakültemiz öğrencilerine karma öğrenim imkânını sağlamak.</b>						
<b>Hedef 2.1</b>	<i>Karma eğitim-öğretim içindeki uzaktan/yüz-yüze ders oranının dengeli şekilde geliştirmek.</i>						
<b>Performans Göstergeleri</b>	<b>Takip Periyodu</b>	<b>Hedef Etkisi (%)</b>	<b>2021</b>	<b>2022</b>	<b>2023</b>	<b>2024</b>	<b>2025</b>
<i>PG 2.1.1. Müfredat kapsamındaki uzaktan/yüz yüze ders oranı</i>	Yıllık	100	15/85	25/75	30/70	35/65	40/60

<b>Amaç 2</b>	<b>Fakültemiz öğrencilerine karma öğrenim imkanını sağlamak.</b>						
<b>Hedef 2.2</b>	<i>Öğretim elemanlarının karma eğitim süreçlerine yönelik teknik ve pedagojik yetkinliklerini artırılmasını sağlamak.</i>						
<b>Performans Göstergeleri</b>	<b>Takip Periyodu</b>	<b>Hedef Etkisi (%)</b>	<b>2021</b>	<b>2022</b>	<b>2023</b>	<b>2024</b>	<b>2025</b>
<i>PG 2.2.1 Uzaktan eğitim süreçlerine özgü olarak belirlenecek öğrenme yöntem ve yaklaşım sayıları.</i>	Yıllık	30	3	3	3	3	3
<i>PG 2.2.2 Öğretim elemanlarına verilecek hizmet içi eğitim sayısı.</i>	Yıllık	30	2	2	2	2	2
<i>PG 2.2.3 Eğitici eğitim alan öğretim elemanı Oranı</i>	Yıllık	40	100	100	100	100	100

<b>Amaç 2</b>	<b>Fakültemiz öğrencilerine karma öğrenim imkanını sağlamak.</b>						
<b>Hedef 2.3</b>	<i>Karma eğitim sistemlerinin etkinliğini artırmak.</i>						
<b>Performans Göstergeleri</b>	<b>Takip Periyodu</b>	<b>Hedef Etkisi (%)</b>	<b>2021</b>	<b>2022</b>	<b>2023</b>	<b>2024</b>	<b>2025</b>
<i>PG2.3.1 Farklı ders uygulamaları sayısı.</i>	Yıllık	50	3	4	5	6	7

<b>Amaç 2</b>	<b>Fakültemiz öğrencilerine karma öğrenim imkanını sağlamak.</b>						
<b>Hedef 2.4</b>	<i>Ölçme-değerlendirme usul ve esaslarını belirlemek.</i>						
<b>Performans Göstergeleri</b>	<b>Takip Periyodu</b>	<b>Hedef Etkisi (%)</b>	<b>2021</b>	<b>2022</b>	<b>2023</b>	<b>2024</b>	<b>2025</b>

<i>PG 2.4.1 Ölçme-değerlendirme usul ve esasları ile ilgili yıllık gözden geçirme toplantı sayısı</i>	Yıllık	100	1	1	1	1	1
---	--------	-----	---	---	---	---	---

<b>Amaç 3</b>	Fakültenin örgün lisans ve lisansüstü programlar dışında eğitim verdiği ve araştırma yaptığı tüm alanlarda, ulusal ve uluslararası düzeyde karma eğitim yoluyla eğitim programları, kurslar, seminerler, konferanslar, çalıştaylar düzenlemek.						
<b>Hedef 3.1</b>	<i>Karma eğitim sisteminde hali hazırda kullanılan öğretim materyallerinin günümüz gelişmeleri ışığında güncellenmesini sağlamak.</i>						
<b>Performans Göstergeleri</b>	<b>Takip Periyodu</b>	<b>Hedef Etkisi (%)</b>	<b>2021</b>	<b>2022</b>	<b>2023</b>	<b>2024</b>	<b>2025</b>
<i>PG 3.1.1 Güncellenen öğretim materyali sayısı.</i>	Yıllık	100	1	2	3	4	5

<b>Amaç 3</b>	Fakültenin örgün lisans ve lisansüstü programlar dışında eğitim verdiği ve araştırma yaptığı tüm alanlarda, ulusal ve uluslararası düzeyde karma eğitim yoluyla eğitim programları, kurslar, seminerler, konferanslar, çalıştaylar düzenlemek.						
<b>Hedef 3.2</b>	<i>Karma eğitim yoluyla mezuniyet sonrası eğitim ve sertifika programları düzenleyerek meslektaşların mesleki bilgilerinin güncellenmesine yardımcı olmak.</i>						
<b>Performans Göstergeleri</b>	<b>Takip Periyodu</b>	<b>Hedef Etkisi (%)</b>	<b>2021</b>	<b>2022</b>	<b>2023</b>	<b>2024</b>	<b>2025</b>
<i>PG 3.2.1 Karma eğitim yoluyla mezuniyet sonrası verilen eğitim ve sertifika programı sayısı.</i>	Yıllık	100	1	2	3	4	5

<b>Amaç 4</b>	<b>İç ve dış paydaş katılımını arttırmak.</b>						
<b>Hedef 4.1</b>	<i>Memnuniyet oranlarını ve anket faaliyetlerini arttırmak.</i>						
<b>Performans Göstergeleri</b>	<b>Takip Periyodu</b>	<b>Hedef Etkisi (%)</b>	<b>2021</b>	<b>2022</b>	<b>2023</b>	<b>2024</b>	<b>2025</b>
<i>PG 4.1.1 Memnuniyet ve görüş anket sayısı.</i>	Yıllık	25	2	2	2	2	2
<i>PG 4.1.2. Memnuniyet oranı</i>	Yıllık	50	%75	%80	%85	%90	%95
<i>PG 4.1.3 İç ve dış paydaş toplantı sayısı</i>	Yıllık	25	2	2	2	2	2

<b>Amaç 4</b>	<b>İç ve dış paydaş katılımını arttırmak.</b>						
<b>Hedef 4.2</b>	<i>Akademik personelin görüş ve beklentilerini değerlendirmek.</i>						
<b>Performans Göstergeleri</b>	<b>Takip Periyodu</b>	<b>Hedef Etkisi (%)</b>	<b>2021</b>	<b>2022</b>	<b>2023</b>	<b>2024</b>	<b>2025</b>
<i>PG 4.2.1 Akademik personel ile yapılan toplantı sayısı.</i>	Yıllık	25	2	2	2	2	2
<i>PG 4.2.2 Akademik personel memnuniyet anket sayısı.</i>	Yıllık	25	1	1	1	1	1
<i>PG 4.2.3 Akademik personel memnuniyet oranı</i>	Yıllık	50	90	93	95	97	100

<b>Amaç 5</b>	<b>Öğrenci odaklı eğitim-öğretim sistemi kurmak</b>						
<b>Hedef 5.1.</b>	<i>Ders içi portfolyo uygulamasını gerçekleştirmek.</i>						
<b>Performans Göstergeleri</b>	<b>Takip Periyodu</b>	<b>Hedef Etkisi (%)</b>	<b>2021</b>	<b>2022</b>	<b>2023</b>	<b>2024</b>	<b>2025</b>
<i>PG 5.1.1 Ders içi Portfolyo değerlendirme toplantı sayısı</i>	Yıllık	100	1	1	1	1	1

<b>Amaç 5</b>	<b>Öğrenci odaklı eğitim-öğretim sistemi kurmak</b>						
<b>Hedef 5.2</b>	<i>Otomatik Performans Puanlama Sistemi kurmak. Öğrenci Kişisel Performansı (ÖKP) = Akademik danışman görüşü + portfolyo + ders notları + ödev performansı + AKTS Koord. Görüşü + Kalite Koordinatörü görüşü.</i>						
<b>Performans Göstergeleri</b>	<b>Takip Periyodu</b>	<b>Hedef Etkisi (%)</b>	<b>2021</b>	<b>2022</b>	<b>2023</b>	<b>2024</b>	<b>2025</b>
<i>PG 5.2.1 Öğrenci Kişisel Performansı (ÖKP) değerlendirme toplantı sayısı</i>	Yıllık	100	1	1	1	1	1

## C- ARAŞTIRMA GELİŞTİRME SİSTEMİ

<b>Amaç 6</b>	<b>Lisans eğitim-öğretim programında araştırma uygulamalarının yaygınlaştırılması.</b>						
<b>Hedef 6.1</b>	<i>Müfredat yapısı içinde dikey ve yatay entegrasyonlar sağlamak.</i>						
<b>Performans Göstergeleri</b>	<b>Takip Periyodu</b>	<b>Hedef Etkisi (%)</b>	<b>2021</b>	<b>2022</b>	<b>2023</b>	<b>2024</b>	<b>2025</b>
<i>PG 6.1. Dikey ve yatay entegrasyonu tanımlanmış ders sayısı</i>	Yıllık	100	3	5	7	10	13



<b>Amaç 7</b>	<b>Araştırma yönetim modeli doğrultusunda faaliyet göstermek.</b>						
<b>Hedef 7.1</b>	<i>Kalkınma planı doğrultusunda araştırma faaliyetleri planlamak.</i>						
<b>Performans Göstergeleri</b>	<b>Takip Periyodu</b>	<b>Hedef Etkisi (%)</b>	<b>2021</b>	<b>2022</b>	<b>2023</b>	<b>2024</b>	<b>2025</b>
<i>PG 7.1.1 Kalkınma planı doğrultusunda planlanan araştırma faaliyeti sayısı</i>	Yıllık	100	1	1	1	1	1

<b>Amaç 7</b>	<b>Araştırma yönetim modeli doğrultusunda faaliyet göstermek.</b>						
<b>Hedef 7.2</b>	<i>SCI, SCI-Expanded ve Ulusal İndeksler kapsamındaki dergilerde yayın sayısını artırmak.</i>						
<b>Performans Göstergeleri</b>	<b>Takip Periyodu</b>	<b>Hedef Etkisi (%)</b>	<b>2021</b>	<b>2022</b>	<b>2023</b>	<b>2024</b>	<b>2025</b>
<i>PG 7.2.1 Öğretim elemanı başına düşen bilimsel araştırma faaliyeti sayısal artış oranı.</i>	Yıllık	100	%5	%10	%15	%20	%25

<b>Amaç 8</b>	<b>Araştırma merkezinin olanak ve kapasitesini arttırarak etkin bir şekilde çalışmasının sağlanması.</b>						
<b>Hedef 8.1</b>	<i>Ulusal ve uluslararası araştırma ağlarına katılmak.</i>						
<b>Performans Göstergeleri</b>	<b>Takip Periyodu</b>	<b>Hedef Etkisi (%)</b>	<b>2021</b>	<b>2022</b>	<b>2023</b>	<b>2024</b>	<b>2025</b>
<i>PG 8.1.1 Dahil olunan ulusal ve uluslararası araştırma ağ sayısı.</i>	Yıllık	100	1	2	3	4	5

<b>Amaç 8</b>	Araştırma merkezinin olanak ve kapasitesini arttırarak, bu merkezin etkin bir şekilde çalışmasının sağlanması.						
<b>Hedef 8.2</b>	Ortak araştırma programları/projeler geliştirmek.						
<b>Performans Göstergeleri</b>	<b>Takip Periyodu</b>	<b>Hedef Etkisi (%)</b>	<b>2021</b>	<b>2022</b>	<b>2023</b>	<b>2024</b>	<b>2025</b>
<i>PG 8.2.1 Ortak araştırma programı/proje sayısı</i>	Yıllık	100	1	2	3	4	5

<b>Amaç 9</b>	Laboratuvar çalışmalarının geliştirilmesi.						
<b>Hedef 9.1</b>	Araştırma laboratuvar teknik donanımını artırmak.						
<b>Performans Göstergeleri</b>	<b>Takip Periyodu</b>	<b>Hedef Etkisi (%)</b>	<b>2021</b>	<b>2022</b>	<b>2023</b>	<b>2024</b>	<b>2025</b>
<i>PG 9.1.1 Araştırma laboratuvar teknik donanım sayısı.</i>	Yıllık	100	2	3	4	5	6

<b>Amaç 10</b>	Araştırma projeleri için fon desteğinin geliştirilmesini sağlamak.						
<b>Hedef 10.1</b>	TUBİTAK proje desteği almak.						
<b>Performans Göstergeleri</b>	<b>Takip Periyodu</b>	<b>Hedef Etkisi (%)</b>	<b>2021</b>	<b>2022</b>	<b>2023</b>	<b>2024</b>	<b>2025</b>
<i>PG 10.1.1 TUBİTAK destekli proje sayısı</i>	Yıllık	100	1	2	2	3	3

<b>Amaç 10</b>	T.C. Cumhurbaşkanlığı Strateji ve Bütçe Başkanlığı proje çağrılarında yararlanmak.						
<b>Hedef 10.2</b>	T.C. Cumhurbaşkanlığı Strateji ve Bütçe Başkanlığı proje desteği almak.						
<b>Performans Göstergeleri</b>	<b>Takip Periyodu</b>	<b>Hedef Etkisi (%)</b>	<b>2021</b>	<b>2022</b>	<b>2023</b>	<b>2024</b>	<b>2025</b>
<i>PG 10.2.1 T.C. Cumhurbaşkanlığı Strateji ve Bütçe Başkanlığı destekli proje sayısı</i>	Yıllık	100	1	1	1	1	1

<b>Amaç 11</b>	Lisans öğrencisi düzeyinde araştırma olanaklarının geliştirilmesi.						
<b>Hedef 11.1</b>	TUBİTAK proje desteği almak.						
<b>Performans Göstergeleri</b>	<b>Takip Periyodu</b>	<b>Hedef Etkisi (%)</b>	<b>2021</b>	<b>2022</b>	<b>2023</b>	<b>2024</b>	<b>2025</b>
<i>PG 11.1.1 TUBİTAK destekli lisans öğrencisi proje sayısı.</i>	Yıllık	100	2	4	6	8	10

<b>Amaç 11</b>	Lisans öğrencisi düzeyinde araştırma olanaklarının geliştirilmesi.						
<b>Hedef 11.2</b>	Lisans düzeyinde gerçekleştirilecek öğrenci çalışmalarının proje ve yayına dönüştürülmesi.						
<b>Performans Göstergeleri</b>	<b>Takip Periyodu</b>	<b>Hedef Etkisi (%)</b>	<b>2021</b>	<b>2022</b>	<b>2023</b>	<b>2024</b>	<b>2025</b>
<i>PG 11.2.1 Lisans öğrencisi araştırma projesinden çıkan yayın sayısının/proje sayısına oranı.</i>	Yıllık	100	%25	%30	%45	%50	%75

<b>Amaç 12</b>	<b>Bilimsel etkinlik yapmak.</b>						
<i>Hedef 12.1</i>	<i>Ulusal Bilimsel etkinlik düzenlemek.</i>						
<b>Performans Göstergeleri</b>	<b>Takip Periyodu</b>	<b>Hedef Etkisi (%)</b>	<b>2021</b>	<b>2022</b>	<b>2023</b>	<b>2024</b>	<b>2025</b>
<i>PG 12.1.1 Ulusal düzeyde düzenlenen bilimsel faaliyet sayısı</i>	Yıllık	100	1	1	1	1	1

<b>Amaç 12</b>	<b>Bilimsel etkinlik yapmak.</b>						
<i>Hedef 12.2</i>	<i>Uluslararası Bilimsel etkinlik düzenlemek.</i>						
<b>Performans Göstergeleri</b>	<b>Takip Periyodu</b>	<b>Hedef Etkisi (%)</b>	<b>2021</b>	<b>2022</b>	<b>2023</b>	<b>2024</b>	<b>2025</b>
<i>PG 12.2.1 Uluslararası düzeyde düzenlenen bilimsel faaliyet sayısı</i>	Yıllık	100	1	1	1	1	1

<b>Amaç 13</b>	<b>Dış paydaşların eğitim-öğretim, sağlık hizmeti sunumu ve araştırma faaliyetlerine katılımının ve desteklerinin sağlanması.</b>						
<i>Hedef 13.1</i>	<i>Eğitim-öğretim faaliyetlerinde dış paydaş görüşü almak</i>						
<b>Performans Göstergeleri</b>	<b>Takip Periyodu</b>	<b>Hedef Etkisi (%)</b>	<b>2021</b>	<b>2022</b>	<b>2023</b>	<b>2024</b>	<b>2025</b>
PG 13.1.1 Memnuniyet ve görüş anket sayısı.	Yıllık	40	2	2	2	2	2
PG 13.1.2 Memnuniyet oranı.	Yıllık	60	75	80	85	90	95

<b>Amaç 13</b>	<b>Dış paydaşların eğitim-öğretim, sağlık hizmeti sunumu ve araştırma faaliyetlerine katılımının ve desteklerinin sağlanması.</b>						
<b>Hedef 13.2</b>	<i>Sağlık hizmeti konusunda dış paydaş görüşü almak.</i>						
<b>Performans Göstergeleri</b>	<b>Takip Periyodu</b>	<b>Hedef Etkisi (%)</b>	<b>2021</b>	<b>2022</b>	<b>2023</b>	<b>2024</b>	<b>2025</b>
<i>PG 13.2.1 Memnuniyet ve görüş anket sayısı</i>	Aylık	40	12	12	12	12	12
<i>PG 13.2.2 Memnuniyet oranı (%).</i>	Aylık	60	100	100	100	100	100

<b>Amaç 13</b>	<b>Dış paydaşların eğitim-öğretim, sağlık hizmeti sunumu ve araştırma faaliyetlerine katılımının ve desteklerinin sağlanması.</b>						
<b>Hedef 13.3</b>	<i>Araştırma faaliyetleri konusunda dış paydaş görüşü almak.</i>						
<b>Performans Göstergeleri</b>	<b>Takip Periyodu</b>	<b>Hedef Etkisi (%)</b>	<b>2021</b>	<b>2022</b>	<b>2023</b>	<b>2024</b>	<b>2025</b>
<i>PG 13.3.1 Memnuniyet ve görüş anket sayısı</i>	Yıllık	40	1	1	1	1	1
<i>PG 13.3.2 Memnuniyet oranı (%).</i>	Yıllık	60	75	80	85	90	95

## D- TOPLUMSAL FAALİYETLER

<b>Amaç 14</b>	Ağız ve Diş Sağlığı Eğitimi Uygulama ve Araştırma Merkezi aracılığı ile toplumsal ihtiyaçlara yönelik kurslar açılması.						
<b>Hedef 14.1</b>	Ağız sağlığı tedavi hizmeti ve farkındalığı konusunda dış paydaş görüşü almak.						
<b>Performans Göstergeleri</b>	<b>Takip Periyodu</b>	<b>Hedef Etkisi (%)</b>	<b>2021</b>	<b>2022</b>	<b>2023</b>	<b>2024</b>	<b>2025</b>
<i>PG 14.1.1 Memnuniyet ve görüş anket sayısı</i>	Yıllık	40	1	1	1	1	1
<i>PG 14.1.2 Memnuniyet oranı (%)</i>	Yıllık	60	100	100	100	100	100

<b>Amaç 14</b>	Ağız ve Diş Sağlığı Eğitimi Uygulama ve Araştırma Merkezi aracılığı ile toplumsal ihtiyaçlara yönelik kurslar açılması.						
<b>Hedef 14.2.</b>	Sürekli Eğitim Sertifika Programları düzenlemek.						
<b>Performans Göstergeleri</b>	<b>Takip Periyodu</b>	<b>Hedef Etkisi (%)</b>	<b>2021</b>	<b>2022</b>	<b>2023</b>	<b>2024</b>	<b>2025</b>
<i>PG 14.2.1 Sürekli Eğitim Sertifika Programı sayısı</i>	Yıllık	100	1	1	1	1	1

<b>Amaç 14</b>	Ağız ve Diş Sağlığı Eğitimi Uygulama ve Araştırma Merkezi aracılığı ile toplumsal ihtiyaçlara yönelik kurslar açılması.						
<b>Hedef 14.3.</b>	Sosyal sorumluluk (eğitim, sağlık, çevre, engelliler, toplumsal cinsiyet, çocuklar, dezavantajlı gruplar için) çalışmalarının yürütülmesi.						
<b>Performans Göstergeleri</b>	<b>Takip Periyodu</b>	<b>Hedef Etkisi (%)</b>	<b>2021</b>	<b>2022</b>	<b>2023</b>	<b>2024</b>	<b>2025</b>
<i>PG 14.3.1 Sosyal sorumluluk kapsamındaki faaliyet sayısı</i>	Yıllık	100	1	2	3	4	5

<b>Amaç 14</b>	<b>Ağız ve Diş Sağlığı Eğitimi Uygulama ve Araştırma Merkezi aracılığı ile toplumsal ihtiyaçlara yönelik kurslar açılması.</b>						
<b>Hedef 14.4.</b>	<i>Kayseri il sınırları içindeki liselerle ortak projeler yaparak meslek tanıtımı ve proje tabanlı çalışma faaliyeti yürütmek.</i>						
<b>Performans Göstergeleri</b>	<b>Takip Periyodu</b>	<b>Hedef Etkisi (%)</b>	<b>2021</b>	<b>2022</b>	<b>2023</b>	<b>2024</b>	<b>2025</b>
PG 14.4.1 Liselerle ortak sosyal ve bilimsel proje sayısı.	Yıllık	100	2	1	1	1	1